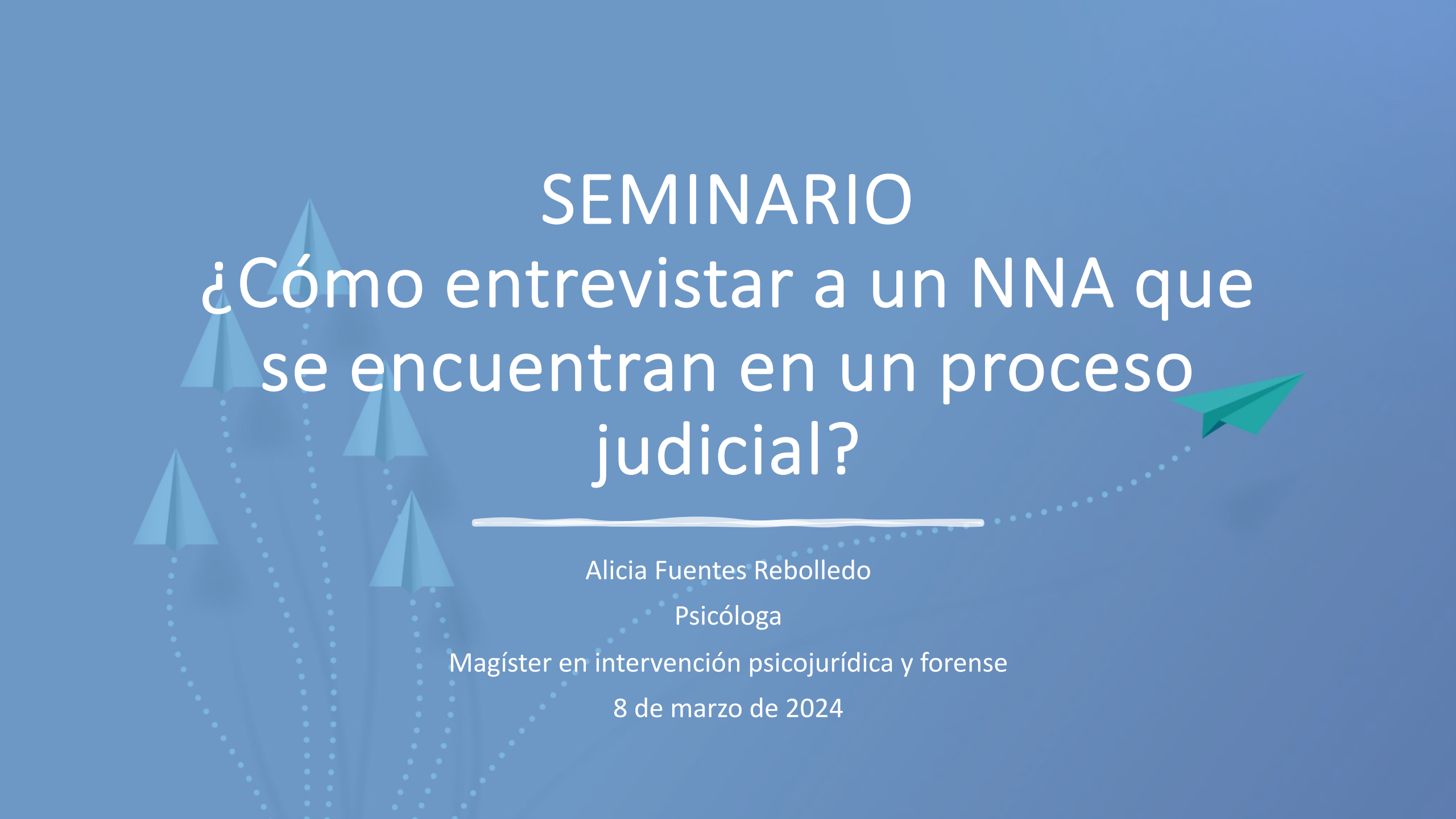


SEMINARIO

¿Cómo entrevistar a un NNA que se encuentran en un proceso judicial?



Alicia Fuentes Rebolledo

Psicóloga

Magíster en intervención psicojurídica y forense

8 de marzo de 2024

Participación significativa de NNA (Bouma)

Modelo no jerárquico de la participación, basado en el artículo 12 de la CDN

Define la participación significativa como la experiencia de NNA de ser escuchados y tomados en serio

Plantea que existen 3 niveles interrelacionados de participación de NNA



Enfoque informado en trauma en los espacios judiciales



- **Sensibilización y Formación del Personal Judicial:** Proporcionar formación especializada a jueces, abogados y otros profesionales judiciales sobre el trauma complejo y sus implicaciones en casos de familia. Fomentar la empatía y la comprensión de las dinámicas familiares afectadas por el trauma.
- **Enfoque Trauma-Informado:** Adoptar un enfoque "trauma-informado" en la toma de decisiones judiciales, reconociendo cómo el trauma puede afectar la capacidad de las personas para participar en procesos legales.
- **Colaboración Interdisciplinaria:** Promover la colaboración entre profesionales legales, trabajadores sociales, psicólogos y otros expertos en trauma para abordar de manera integral las necesidades de las familias afectadas.
- **Mediación y Resolución Alternativa de Conflictos:** Fomentar el uso de métodos alternativos de resolución de conflictos, como la mediación, que pueden ser menos adversos y más centrados en la colaboración.
- **Apoyo Psicológico:** Garantizar el acceso a servicios de apoyo psicológico para todas las partes involucradas, incluyendo a los niños, niñas y adolescentes, sus madres, padres y/o cuidadores afectados por el trauma complejo.

Enfoque informado en trauma en los espacios judiciales



Entrevistas Especializadas: Realizar entrevistas especializadas que tengan en cuenta las necesidades emocionales y psicológicas de las personas involucradas, especialmente de los niños, niñas y adolescentes.



Protección de la Seguridad: Priorizar la seguridad de las víctimas de trauma, implementando medidas de protección adecuadas y garantizando entornos seguros durante los procedimientos judiciales.



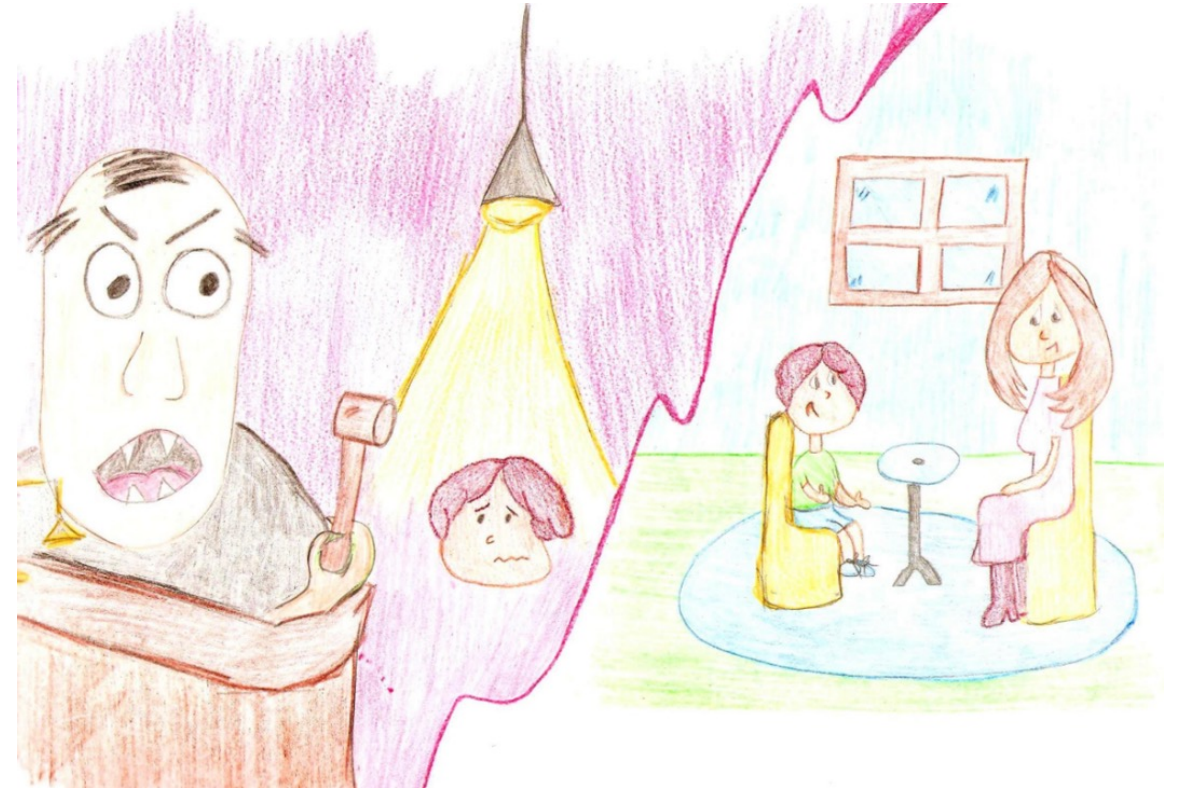
Adaptación de Procedimientos Legales: Adaptar los procedimientos legales para ser más comprensivos y flexibles en casos donde el trauma complejo está presente, reconociendo posibles desafíos en la participación de las partes, sobre todo en el caso de niños, niñas y adolescentes.



Evaluación Continua y Mejora: Realizar evaluaciones continuas de los enfoques adoptados y buscar constantemente formas de mejorar la respuesta de la justicia de familia al trauma complejo

Lugar de la entrevista a niños, niñas y adolescentes

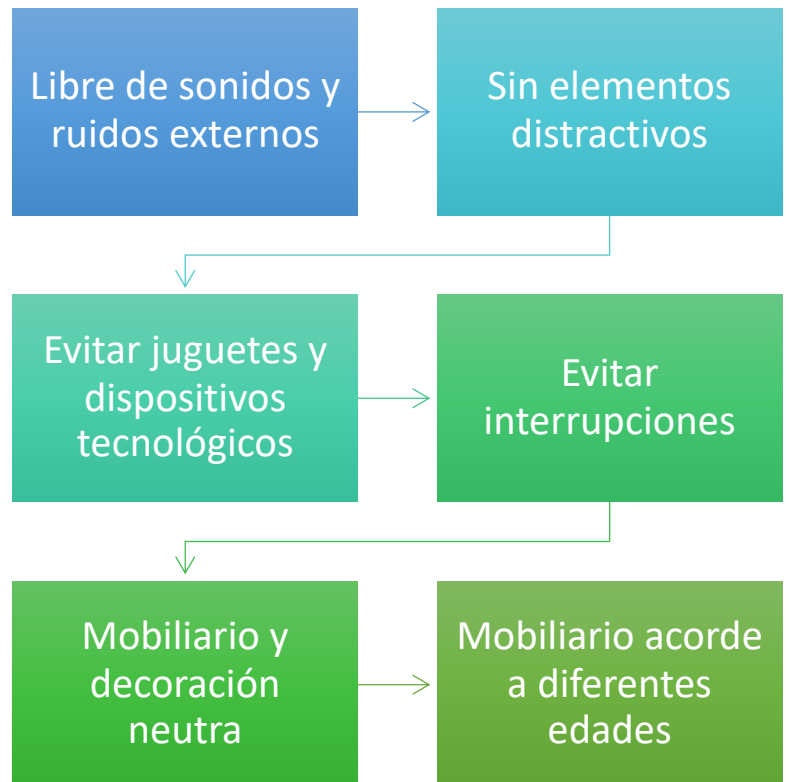
- La Observación General N° 12 del Comité de Derechos del Niño de Naciones Unidas nos señala lo siguiente:
- **«No se puede escuchar eficazmente a un niño cuando el entorno sea intimidatorio, hostil, insensible o inadecuado para su edad...».**



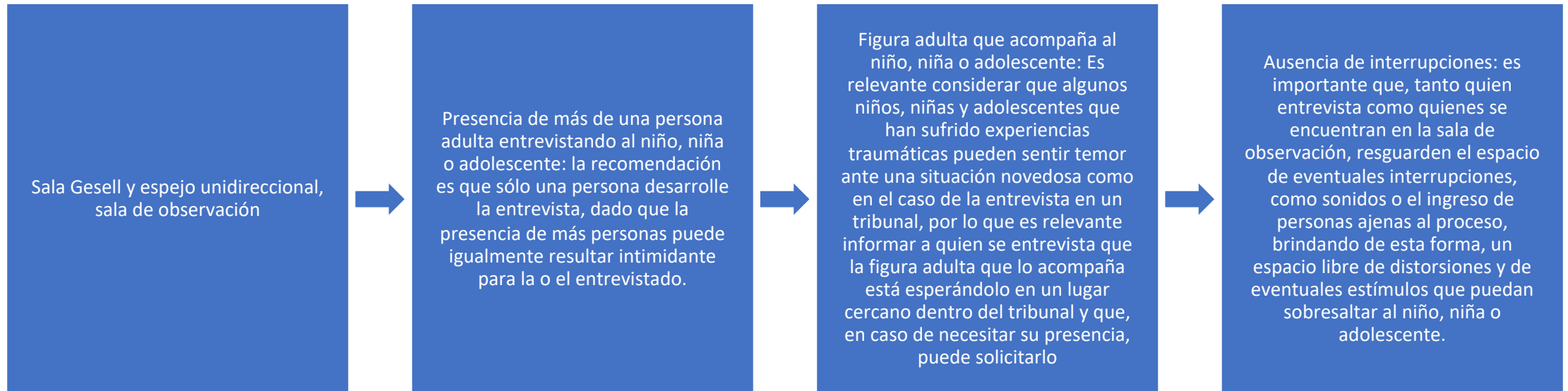
Contacto en un contexto seguro, cercano y predecible



Lugar de la entrevista

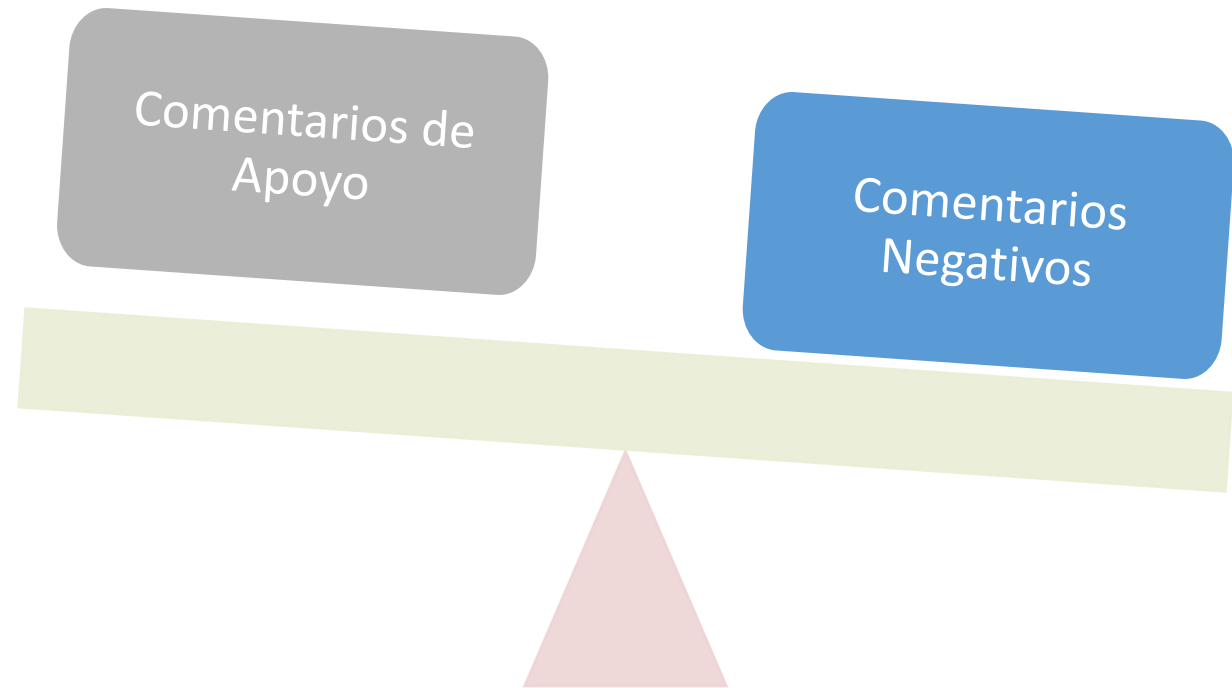


Encuadre entrevista informada en trauma en el contexto judicial



Actitud del entrevistador/a

¿Qué tipos de comentarios del entrevistador pueden influenciar en la entrevista?





Comentarios neutros de apoyo

- Comentarios en cualquier parte de la entrevista para fomentar respuestas de carácter informativo, por lo general sobre temas neutrales.

Comentarios neutros de apoyo

Refuerzo positivo

- Comentarios involucrados en cualquier parte en la entrevista para fomentar incondicionalmente a los niños a entregar respuestas de carácter informativo.
- “Entiendo, lo estás diciendo de forma muy clara”

Abordaje personal

- Son manifestaciones relacionadas con la forma de abordar al niño de una manera personal
- “Daniel, cuéntame sobre lo que haces con tu papá”

Referencias a las emociones

- Manifestaciones verbales del entrevistador en las que refleja la comprensión de las emociones expresadas por el niño.
- “Entiendo que es muy difícil para ti que me digas esto”.

Facilitadores

- Expresiones verbales del entrevistador que permiten que el niño continúe hablando respecto de un tema, pero que no implican una pregunta o invitación.
- Decir “ok”, “ajá”, “ujum” o haciendo eco de las últimas palabras de los niños “me dijiste recién que...”

¿Qué entendemos por comentarios negativos?

- Comentarios del entrevistador en cualquier lugar de la entrevista que ejercen presión sobre el niño para que responda, al cuestionar la información que proporciona o criticando su comportamiento.



Comentarios negativos

Impugnar la información entregada por el NNA

- No validar la información proporcionada por los niños, haciendo referencia a una fuente externa o por una contradicción en lo que cuenta el niño.
- "... Pero la mamá me contó que no te gustaba ir a esa casa", "... Pero antes me dijiste que preferías estar con la abuelita"

Condicionar resultados positivos a la participación del NNA

- El entrevistador hace referencia a resultados positivos que se producirían si los niños/as actúan de forma cooperativa
- "Si tú me cuentas lo que te estoy preguntando, yo podré ayudarte"

Advertencias de resultados negativos ante la falta de cooperación del NNA

- El entrevistador advierte sobre posibles resultados negativos frente a situaciones en las que los niños/as no muestran una actitud de cooperación
- "No podemos ayudar a los niños que no hablan"

Crítica a la conducta del NNA

- El entrevistador entrega referencias negativas sobre la conducta del niño durante la entrevista.
- "Pero estás mirando para otro lado", "quédate quieto", "si hablas así, no puedo oír "

Entrevistas a NNA en justicia de familia

01

Los casos en justicia de familia son sobre diversas materias

02

Las entrevistas tienden a buscar información más general, de vínculos, vida familiar, dinámicas relacionales

03

En NNA, es probable que se consulte por rutinas, experiencias regulares, vínculos significativos

04

Es más fácil recordar lo que suele suceder, pero se recuerda con menos detalles



Tipos de preguntas más adecuadas para NNA

Preguntas Genéricas: Apuntan hacia situaciones que son cotidianas y repetitivas.

Ejemplos: ¿Qué haces con tu papá cuando lo ves?, ¿Qué pasa los fines de semana en tu casa?, ¿Qué pasa cuando tienes un problema?, Cuéntame sobre la hora del desayuno

→ Son útiles para comenzar la indagación, ya que son menos perturbadoras emocionalmente e implican obtener información desde una memoria semántica.

Preguntas sobre eventos específicos: Se focalizan en situaciones puntuales, en eventos particulares.

Ejemplos: Cuéntame lo que pasó la última vez que viste a tu papá
¿A qué hora te levantaste la última vez que estuviste con tu mamá?

→ Son útiles para recabar información más específica, con aspectos temporales, espaciales y afectivos. Implica la obtención de información desde una memoria autobiográfica.

Preguntas genéricas y preguntas por eventos en particular



Preguntas genéricas sobre rutinas

¿Qué pasa los días sábado en tu casa?



Preguntas genéricas sobre relaciones

Cuéntame cómo es la relación con tu mamá



Preguntas específicas sobre información entregada previamente

Cuéntame lo que hiciste con tu familia el sábado pasado



Preguntas sobre aspectos negativos

¿Qué pasa cuando te portas mal en la casa/cuando haces travesuras?
Cuéntame sobre la última vez que te sacaste una mala nota

Para finalizar...

- *“El bienestar del niño y la niña, nunca es producto del azar o el efecto de la buena o la mala suerte, por el contrario, el bienestar infantil es una producción humana, es un esfuerzo del conjunto de la sociedad”.*
- Arena, A. (2002) Violencia sexual contra niñas, niños y adolescentes

