

Espectro Autista desde el paradigma de la Neurodiversidad



TO Carolina Muñoz Olivares



TO Carolina Muñoz Olivares

- Diplomada en Intervención en EA
- Diplomada en Atención Temprana
- Capacitada en ADI-R y ADOS-2
- Docente en Fundación FLEDNI
- Activista Autista en
@mujerneurodivergente

Seminario: Temario

Espectro Autista desde el paradigma de la Neurodiversidad

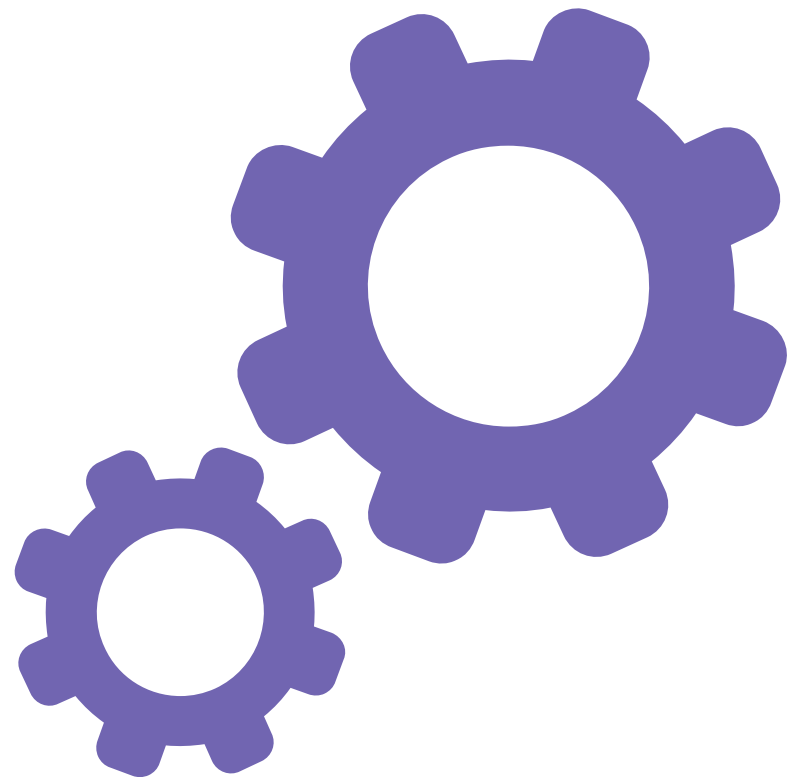
- Mitos y realidad del Espectro Autista
- Neurodiversidad
- Generalidades modificadas bajo la perspectiva de la neurodiversidad
- Habilidades y desafíos
- Preguntas y comentarios

“

El entendimiento del autismo desde la neurodiversidad requiere por parte del observador la existencia de un cuestionamiento interno respecto a la manera en que se entiende el mundo y la sociedad humana...

”

Mitos sobre el Autismo



y actualizaciones

Donald Triplett

¿Quién fue y por qué es importante para la comunidad autista?



Donald Triplett

¿Quién fue y por qué es importante para la comunidad autista?



- Primer caso diagnosticado oficialmente en el mundo
- Diagnosticado por Kanner*
- Graduado de Filología Francesa
- Grandes habilidades musicales

- "Sobrediagnósticos"
- Dudas sobre personas autistas con grandes habilidades y carreras universitarias finalizadas

Kanner, L. (1943). Autistic disturbances of affective contact.

Actividad: ¿Verdad o falso?

- 1) El autismo es una **enfermedad** del neurodesarrollo.
- 2) El autismo se causa por **vacunas**.
- 3) El Autismo se puede diagnosticar solo en la **infancia**.
- 4) Todos somos **neurodiversos**.
- 5) El autismo solo se da en **varones**.
- 6) Todas las personas autistas son **solitarias**.
- 7) Gran parte de las personas autistas son parte de **disidencias** sexuales/género.
- 8) La neurodiversidad **niega** el Autismo como discapacidad

Actividad: ¿Verdad o falso?

- 1) El autismo es una **enfermedad** del neurodesarrollo. ❌
- 2) El autismo se causa por **vacunas**. ❌
- 3) El Autismo se puede diagnosticar solo en la **infancia**. ❌
- 4) Todos somos **neurodiversos**. ✅
- 5) El autismo solo se da en **varones**. ❌
- 6) Todas las personas autistas son **solitarias**. ❌
- 7) Gran parte de las personas autistas son parte de **disidencias** sexuales/género. ✅
- 8) La neurodiversidad **niega** el Autismo como discapacidad ❌ ?

Explicación

- El autismo es una **enfermedad** del neurodesarrollo ❌

«Alteración del estado fisiológico (...) por **causas** conocidas, manifestada por **síntomas y signos** característicos, y cuya **evolución** es más o menos previsible». (OMS, 2006)

- El autismo se causa por vacunas ❌

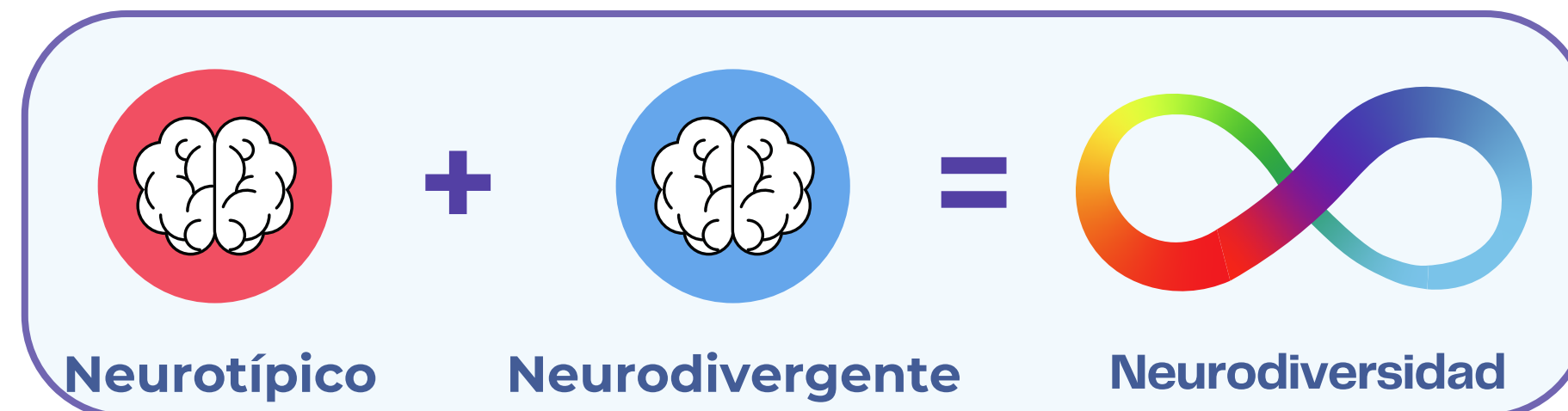
"Instituto de Medicina (IoM) rechaza la existencia de una relación causal entre el autismo y la vacuna triple vírica, tras el análisis de los 16 estudios." (Segura, 2012)

Explicación

- El Autismo se puede diagnosticar solo en la infancia ❌

"Características presentes el periodo de desarrollo temprano. No obstante, pueden **no revelarse** totalmente hasta que las demandas sociales sobrepasen sus limitadas capacidades o se camuflen." (DSM-V, 2013)

- Todos somos neurodiversos. ✅



Explicación

Género: El autismo solo se da en varones ❌

- Las mujeres reciben un diagnóstico a una edad más tardía que los varones (Begeer, 2013; Kirkovski, 2013; Rutherford, 2016).
- "Hay evidencia que sugiere que los procesos diagnósticos son menos propensos a identificar a mujeres, especialmente aquellas sin discapacidad intelectual." (Russell, 2011).
- La proporción real entre varones y mujeres no es de 4:1, como se asume, sino que probablemente está más cerca de 3:1. (2017)* e incluso algunos estudios apuntan a 1:1.

Explicación

¿Personas autistas solitarias?



- En adultos autistas, se observó una diversidad de preferencias en cuanto a la interacción social y el apoyo, así como en cuanto a las barreras percibidas. (2019, Soledad en adultos en el espectro del autismo)
- Iniciación y respuesta social, que varía desde ausencia de iniciación social manifestada por no hablar o interactuar con otras personas hasta un exceso de iniciación social, siendo desinhibidos en el contacto con personas desconocidas (Hervas, 2016)

Explicación

Sexualidad: Gran parte de las personas autistas son parte de disidencias sexuales/género. ✓

- Diversos estudios sobre temática mostrando una marcada tendencia.
- En clínica y atenciones diarias se reafirma hipótesis.
- 50% de 247 mujeres autistas en un estudio realizado en 2020 se identificaron como cisgénero. Además, solo el 8 por ciento informó ser exclusivamente heterosexuales.*
- Según diversos estudios, dentro del colectivo de personas autistas hay mayor diversidad en cuanto a la identidad de género y orientación sexual. (Blumberg, 2013; Georges y Stokes, 2017; Strang, 2014).

*Bush, Williams, Mendes (2020) Brief Report: Asexuality and Young Women on the Autism Spectrum

| | |
|--|--|
| Agénero (17% de la muestra TEA) | No tienen género; no se identifican como masculinas, femeninas u otro género. |
| Bigénero (1% de la muestra TEA) | Tienen dos identidades, las cuales pueden ser masculinas, femeninas y/u otro género. El grado en que alguien se identifica como tener dos géneros, puede o no cambiar con el tiempo, o puede o no ser influenciada por el contexto o ambiente. |
| Cisgénero (50% de la muestra TEA) | "Cis" es el prefijo latín que significa "del mismo lado que," y es usada para describir a las personas cuyo género corresponde con su sexo asignado en su nacimiento (e.g. una hembra que se identifica como mujer, o un varón que se identifica como hombre). Entre las personas sin TEA, la identidad cisgénero (e.g. femenina, masculina) es más común. |
| Demigirl (7% de la muestra TEA) | Se identifica de manera parcial, pero no completamente como mujer, niña o femenina. Las personas que se identifican como demigirl pueden o no tener otras identidades de género también. |
| Génerofluido (4% de la muestra TEA) | Se mueven entre los géneros o tienen fluctuaciones en su identidad de género. Los cambios pueden ocurrir rápida o lentamente, y pueden ser o no influenciados por el contexto o ambiente. |
| Género no-conforme/ Genderqueer/No-binario (15% de la muestra TEA) | No se identifican exclusivamente como masculinas o femeninas, u hombre o mujer cisgénero, y no se atribuyen los roles de género tradicionales y las expectativas sociales asociadas al género que se asocia al sexo de nacimiento. |
| Pangénero (1% de la muestra TEA) | Experimenta todos los géneros; no se identifica exclusivamente como masculina y/o femenina. Algunas personas pangénero experimentan géneros que no pueden describir, o que la sociedad no reconoce. |
| Transgénero (3% de la muestra TEA) | Tienen una identidad de género que no empata al sexo que se les asignó al nacer (i.e. un varón con identidad de género femenina, una hembra con una identidad de género masculina). |

EVA MENDES, MA, LMHC Y HIL(LARY HURST BUSH,
PHD, 2017)

La Neurodiversidad



El paradigma de la neurodiversidad

El paradigma de la neurodiversidad comenzó a desarrollarse en la década de 1990. El término "neurodiversidad" fue acuñado por primera vez por la socióloga Judy Singer en 1998.



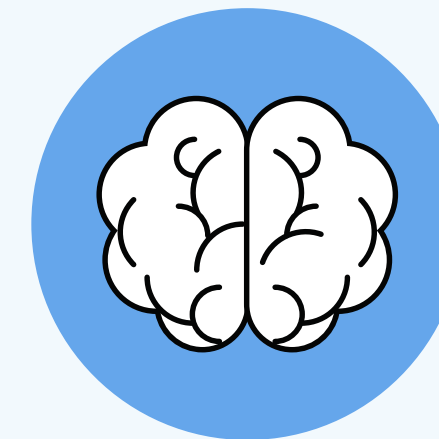
**Jim Sinclair*

Paradigma de la Neurodiversidad

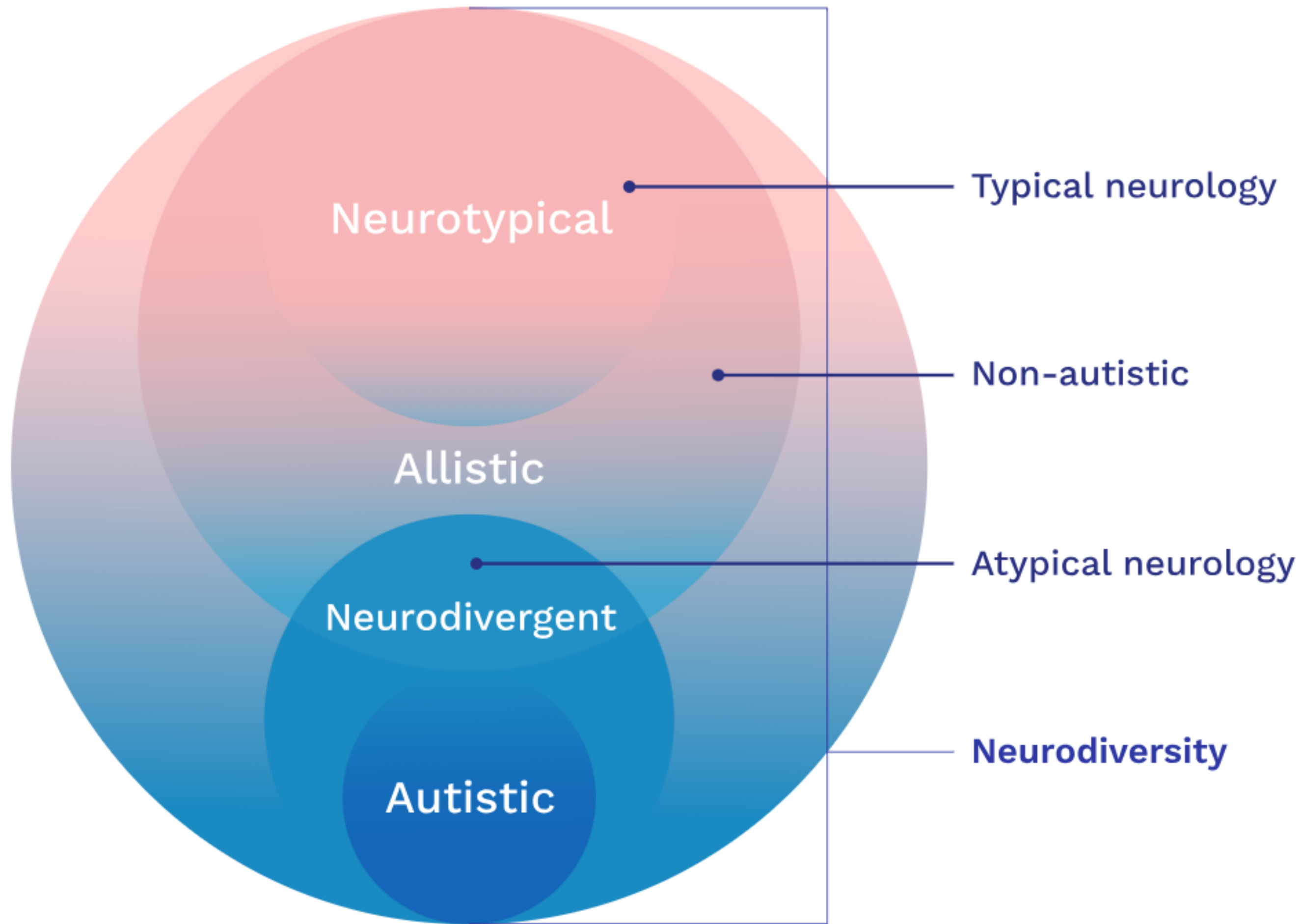
Diversidad de cerebros como un hecho biológico



La neurodiversidad es la **diversidad neurológica** de los seres humanos, abarca neurotípicos y neurodivergentes.

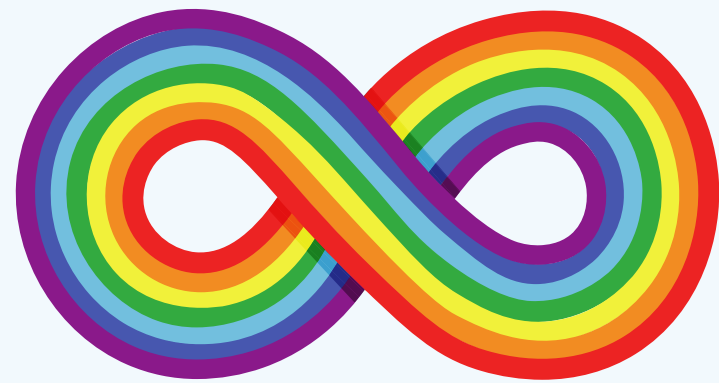


El término **neurodivergente** abarca a todas las personas cuya neurología es diferente al de la mayoría.



*Embrace-Autism.com

Neurodiversidad v/s Biomédico



**Autismo como parte de la
identidad, realzando
fortalezas.**



**Represión y disminución de
rasgos autistas**

Cambio de lenguaje, aceptación y voces autistas

Respeta y valida las diferentes experiencias de personas autistas



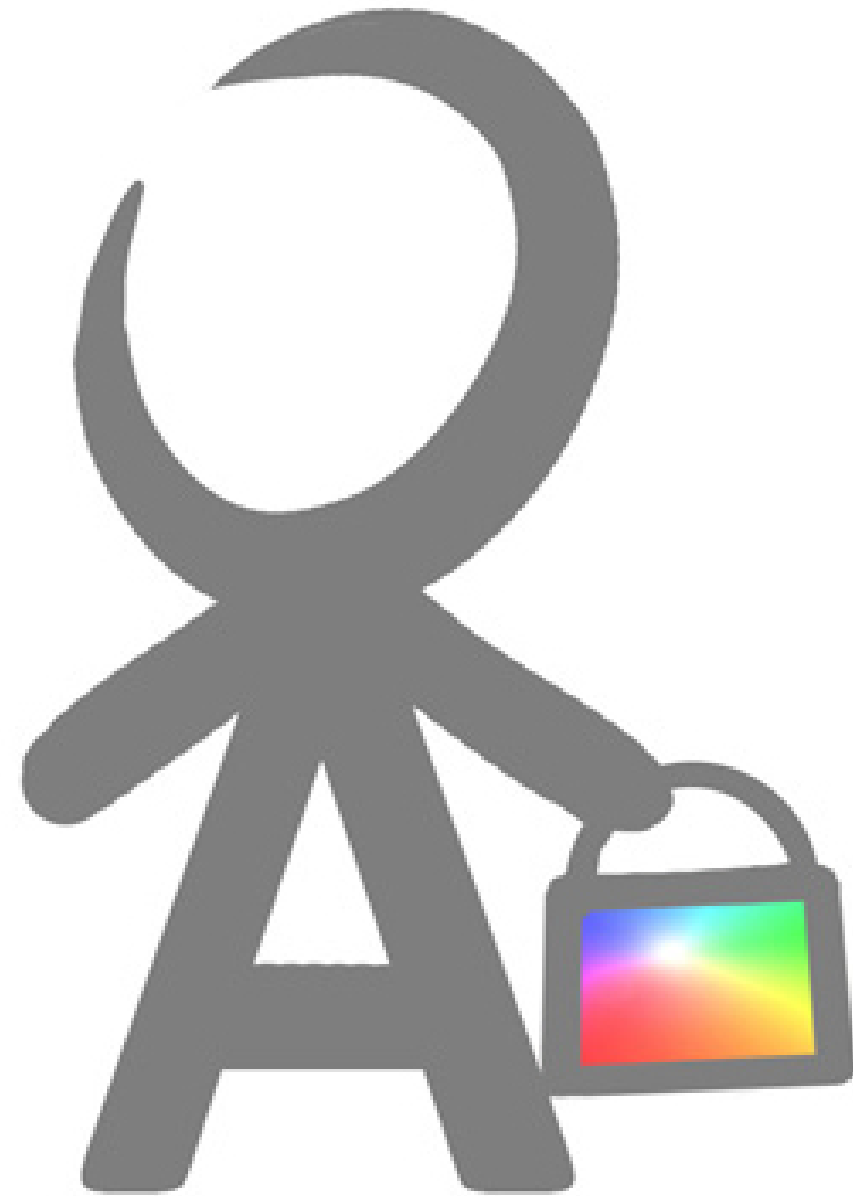
Puzzle v/s infinito



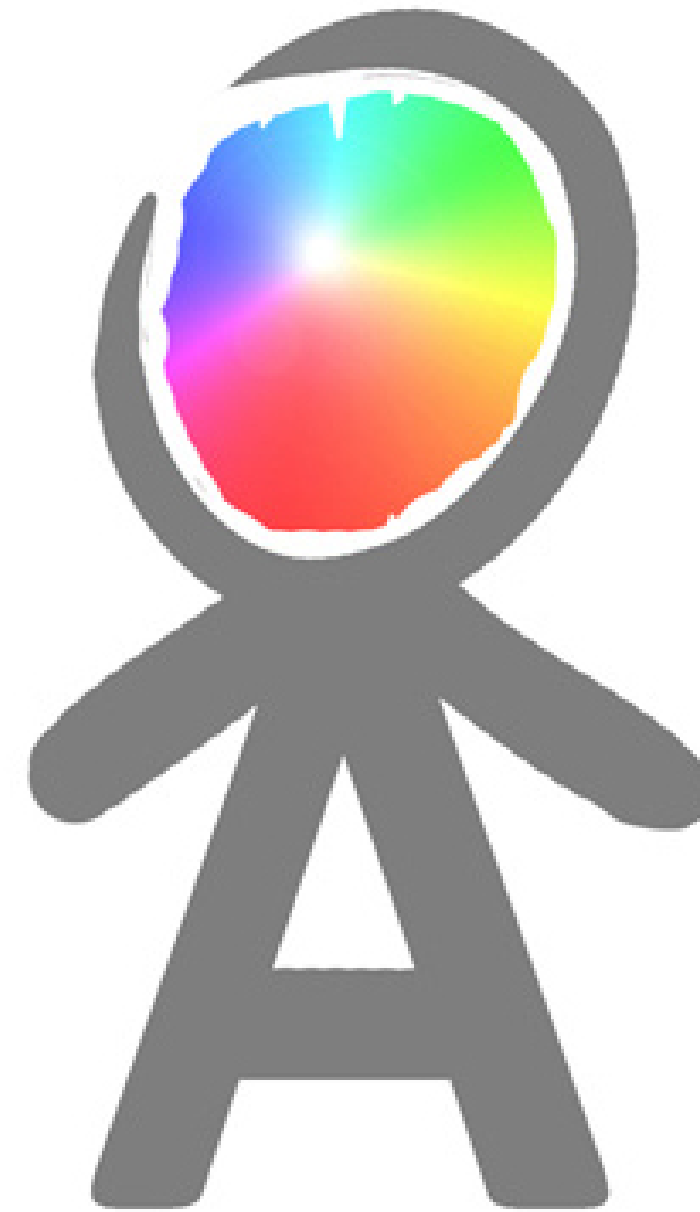
Red instead



Person
with
autism



Autistic
person



Neurology is not an accessory
www.identityfirstautistic.org

El autismo desde la neurodiversidad

¿Discapacidad?

- Discapacidad bajo el **modelo médico rehabilitador de** la discapacidad.
- Modelo **SOCIAL** de la discapacidad.
- Personas en **situación** de discapacidad
- Prejuicios en torno a la palabra **discapacidad**

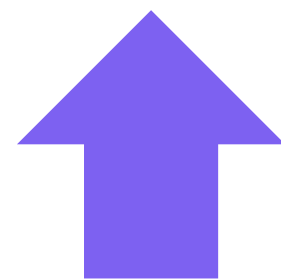
¿Cuál es su enfoque?

Eliminar el capacitismo

- No solo **enfocarse** en dificultades, sino también en **fortalezas**
- Se aleja del modelo médico de la discapacidad
- Centrado en **bienestar** de cada persona ND, no en la "rehabilitación"

La neurodiversidad niega el Autismo como discapacidad





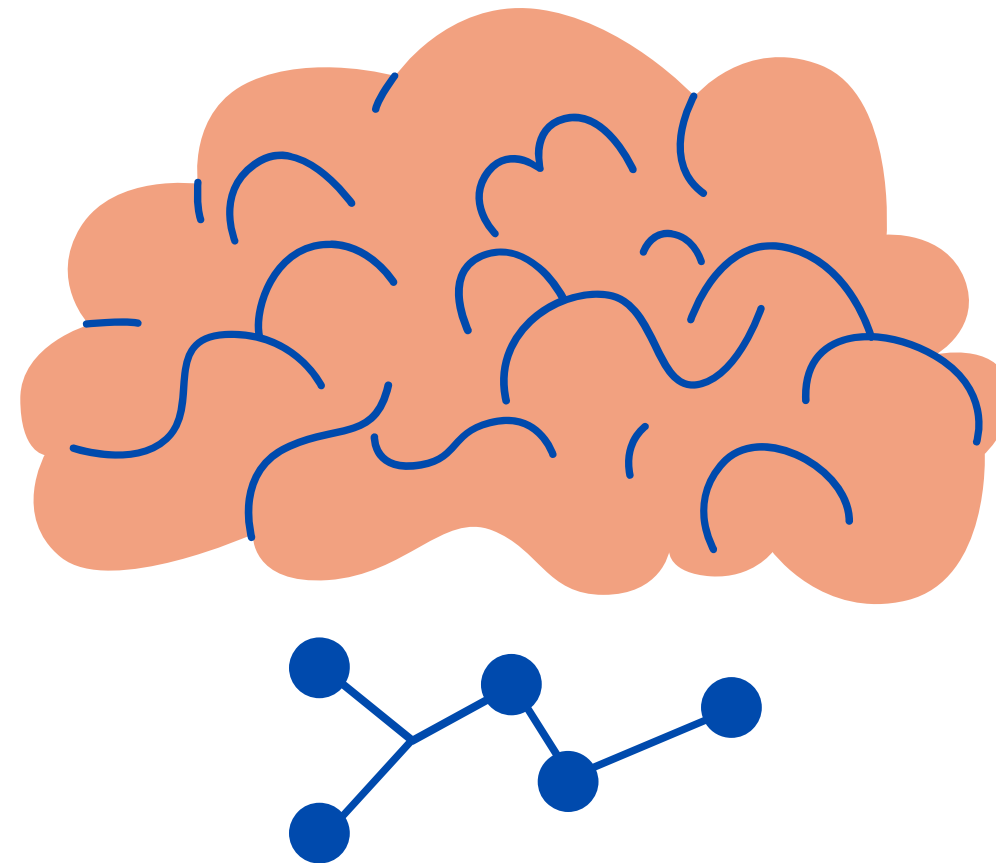
**Entorno no diseñado
para PcD**

El autismo desde la neurodiversidad

¿Discapacidad?

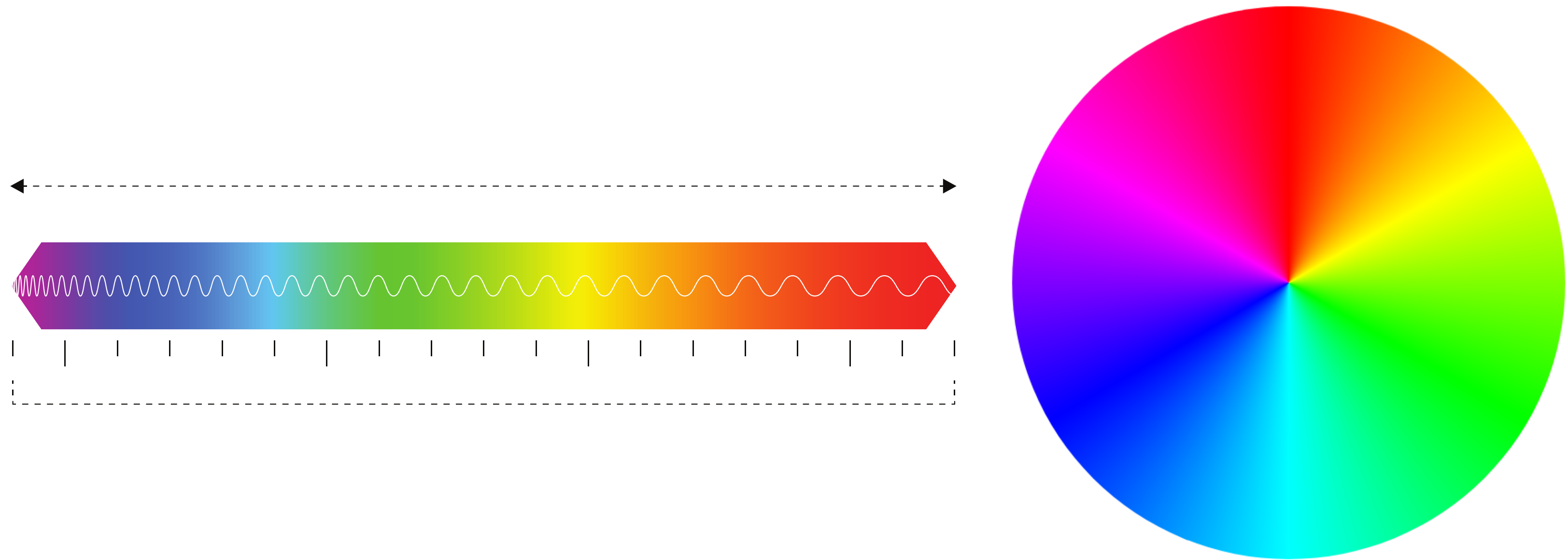
“«Neurodiversidad o neurodivergencia» no es un término que busque reemplazar el de «discapacidad» o que busque ser una nueva forma de diagnóstico. Cuando se dice que la neurodiversidad es una forma valiosa de la diversidad humana y que no hay un tipo de cerebro mejor que otro, no romantiza la diferencia ni excluye las dificultades que puedan ser discapacidades, sino que se pone el énfasis en las posibilidades de la persona antes que medirlo por aquello que puede (o no hacer).” Ernesto Reaño, 2023

Generalidades



Espectro Autista

Espectro Autista como condición del neurodesarrollo; se caracteriza por dificultades sociales, patrón sensorial atípico, pensamiento "rígido", entre otros.



El espectro no es lineal, es circular.

Crterios diagnsticos del autismo revisados en el DSM-5 (traduccin no oficial)

A. Déficits persistentes en la comunicacin y la interaccin sociales en múltiples contextos, que se manifiestan actualmente o en el pasado de la siguiente forma:

1. Déficits en la reciprocidad socio-emocional
2. Déficits en los comportamientos de comunicacin no verbal utilizados para las interacciones sociales
3. Déficits en el desarrollo, en el establecimiento y la comprensin de las relaciones.

B. Repertorio de comportamientos, intereses o actividades restringidos y repetitivos, manifestando por lo menos dos de los siguientes criterios actualmente o en el pasado:

1. Movimientos motores, utilizacin de objetos o vocalizacin estereotipados o repetitivos
2. Insistencia en la monotonía, apego inflexible a la rutina o patrones rituales de comportamientos verbales o no verbales
3. Intereses muy restringidos y fijos con un grado anormal de intensidad y de focalizacin
4. Reaccin inusual a los estmulos sensoriales o interés inusual por los aspectos sensoriales del entorno.

C. Los síntomas deben presentarse desde un periodo temprano del desarrollo (aunque pueden no manifestarse plenamente hasta que las capacidades limitadas ya no permiten responder a las exigencias sociales, o ser encubiertos más tarde por estrategias aprendidas).

D. Los síntomas suponen deficiencias importantes desde el punto de vista clínico en el ámbito social, profesional o incluso en otros ámbitos de funcionamiento.

E. La discapacidad intelectual (trastorno del desarrollo intelectual) o un retraso general del desarrollo no justifican mejor estos trastornos.

- A) Dificultades de comunicación social:** En cada una de las tres áreas (Socioemocional, lenguaje no verbal y mantención de relaciones)
- B) Comportamientos e intereses repetitivos :** Dos de cuatro comportamientos (Intereses, pensamiento rígido, estereotipias o comportamiento autorregulatorio, reacción sensorial)
- C)** Causan un deterioro **clínicamente significativo** en el ámbito social, laboral o en otras áreas.
- D)** Presentes en el período de **desarrollo temprano** (pero pueden no manifestarse plenamente hasta que las demandas sociales superen las capacidades limitadas, o pueden quedar **enmascarados**).
- E)** Las características **no** se explican mejor por discapacidad intelectual..

Cambio de lenguaje

No hablar de déficits, sino de...

- Dificultades o desafíos en la interacción social recíproca
- Intereses sensoriales atípicos
- Interés profundo más marcado de lo habitual (intensidad o frecuencia)

Sesgo de género

¿Autismo en... hombres y mujeres es diferente?



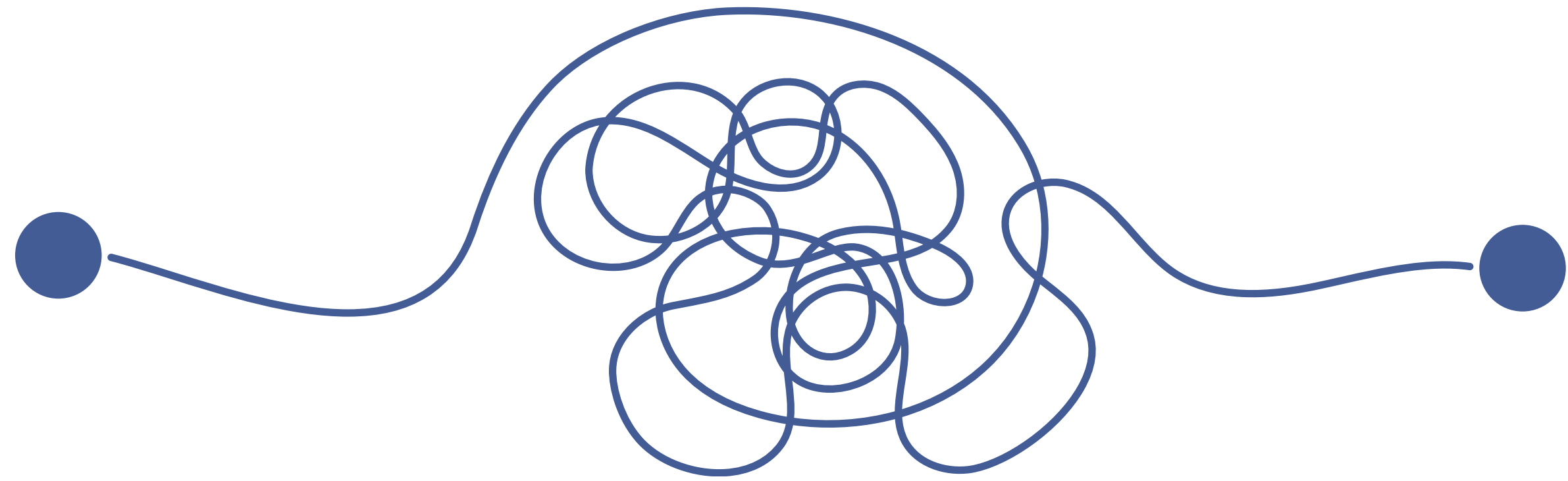
Perspectiva **binaria**
sobre el cerebro



Teoría del cerebro
intersexual



Expectativa del sexo
asignado al nacer



Habilidades y desafíos

Potenciales habilidades en personas autistas



Fortalezas

- Fortalezas sensoriales
- Facilidad para mantener atención a objetos de interés
- Intereses profundos
- Excelente memoria
- Facilidad para sistematizar

Discapacidad dinámica e invisible



not every disability
is visible

No todas las discapacidades son visibles

- El autismo no es una discapacidad física que sea fácilmente identificable a simple vista.
- Desafíos específicos para discapacidades invisibles
- Las personas autistas pueden experimentar cambios en sus habilidades y comportamientos con el tiempo debido a factores externos.

Bibliografía

- Embrace Autism (2023) The ultimate — autism resource. Obtenido de <https://embrace-autism.com/>
- Spectrum (2023) Spectrum | Autism Research News. Obtenido de <https://www.spectrumnews.org/>

ADIPA

Academia Digital de Psicología y Aprendizaje

¡Muchas
gracias!



TO Carolina Muñoz Olivares



@mujerneurodivergente