

Sesgo de género en Espectro Autista

Seminario ADIPA



TO Carolina Muñoz Olivares



TO Carolina Muñoz Olivares

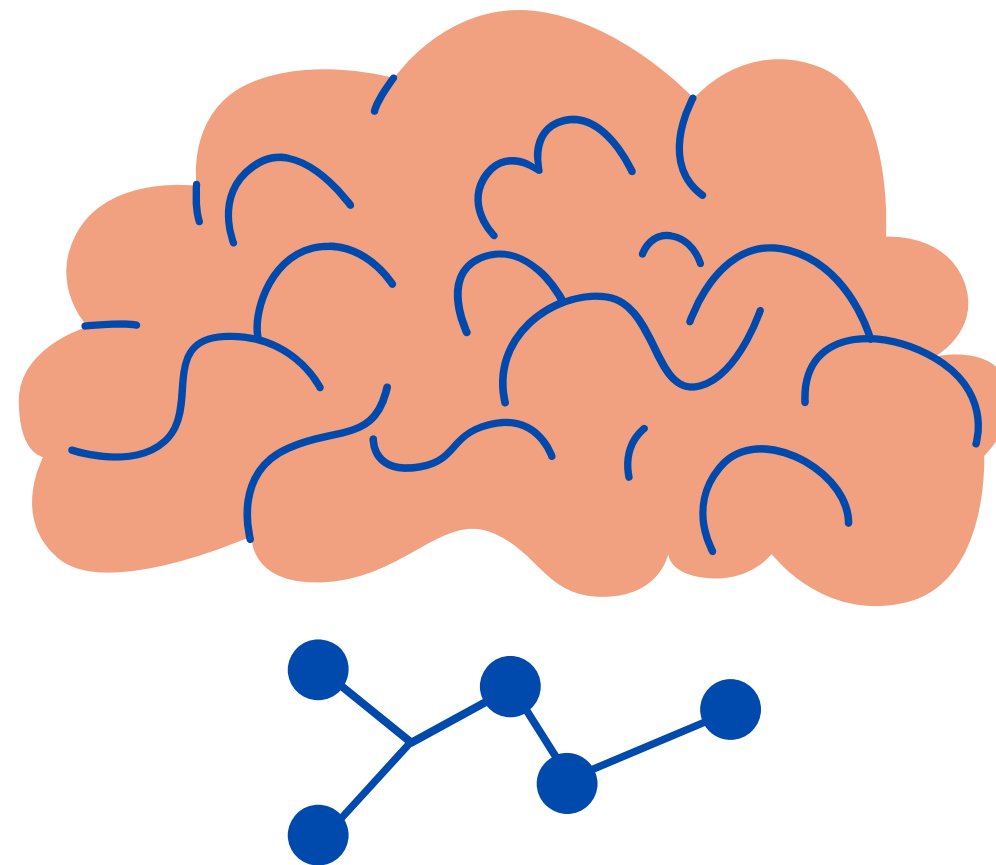
**Diplomada en Intervención en EA
Diplomada en Atención Temprana**

Capacitada en ADI-R y ADOS-2

Activista Autista en

@mujerneurodivergente

Generalidades

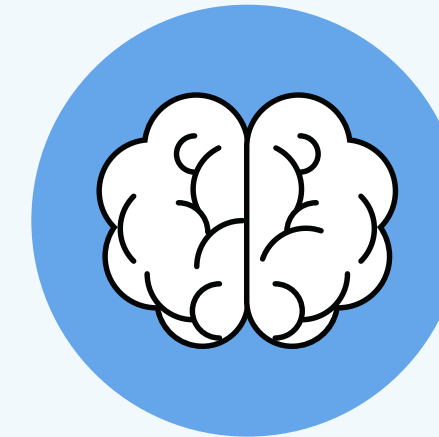


Neurodiversidad

Diversidad de cerebros como un hecho biológico



La neurodiversidad es la **diversidad neurológica** de los seres humanos, abarca neurotípicos y neurodivergentes.



El término **neurodivergente** abarca a todas las personas cuya neurología es diferente al de la mayoría.



Neurotípico

+



Neurodivergente

=



Neurodiversidad

**¿NEURODIVERSIDAD Y
NEURODIVERGENTE?**

AMBOS

CONCEPTOS SON

DIFERENTES

Cambio de lenguaje, aceptación y voces autistas

Respeta y valida las diferentes experiencias de personas autistas



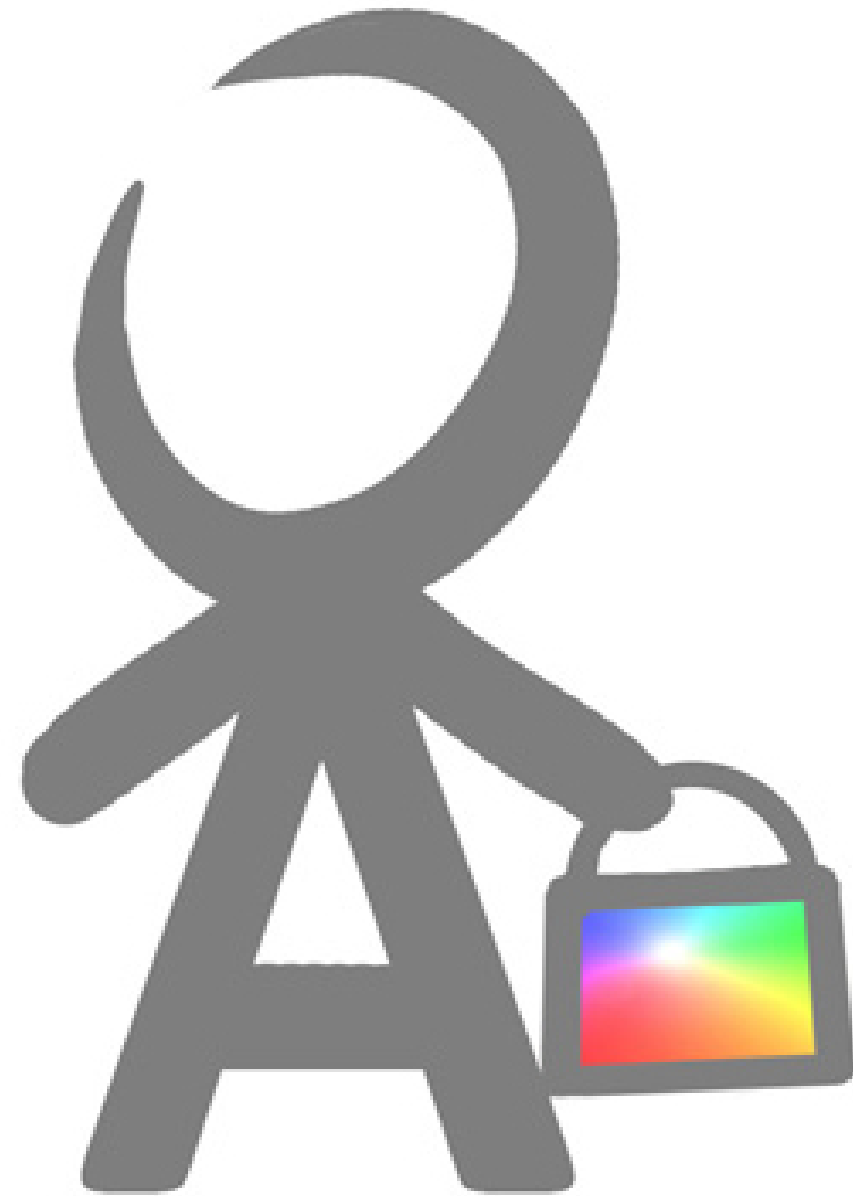
Puzzle v/s infinito



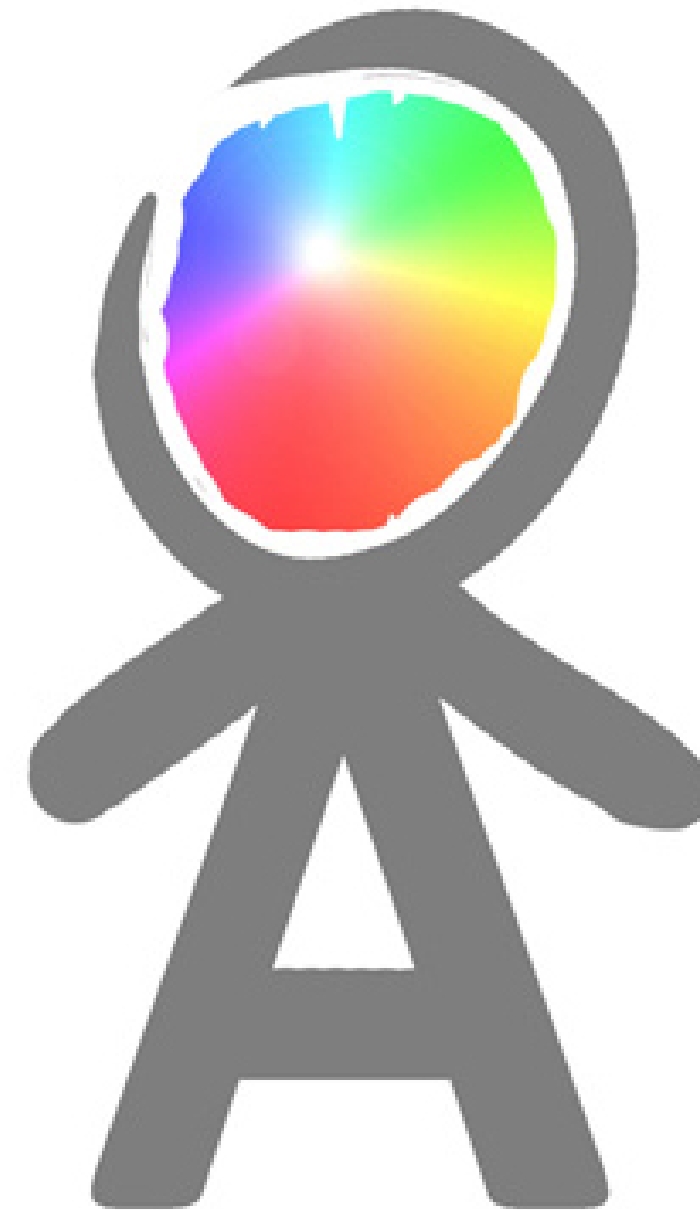
Red instead



Person
with
autism



Autistic
person



Neurology is not an accessory
www.identityfirstautistic.org

¿Cuál es su enfoque?

Eliminar el capacitismo

- No solo **enfocarse** en dificultades, sino también en **fortalezas**
- **Orgullo autista**
- **Discapacidad dinámica**
- Centrado en **bienestar** de cada persona ND, no en la "rehabilitación"
- **Co-ocurrencia, Condición, Desafíos, etc.**

¿Mito o realidad?

- 1) El autismo es una **enfermedad** del neurodesarrollo.
- 2) Todas las personas autistas son **solitarias**.
- 3) Las personas autistas **procesan** la información de una forma que diverge de la norma.
- 4) El autismo solo se da en **niños**.
- 5) Todas las personas autistas son **introvertidas**
- 6) Gran parte de las personas autistas son parte de **disidencias** de género/sexuales
- 7) El Autismo se puede diagnosticar solo en la **infancia**

Representación del Autismo: Realidad

Estereotipo autista: Hombre, blanco, heterosexual, alto CI, poco empático y tímido

Género: Nuevas investigaciones sobre mujeres autistas

Color de piel: Niños afroamericanos no logran recibir un diagnóstico en promedio hasta los 5 años

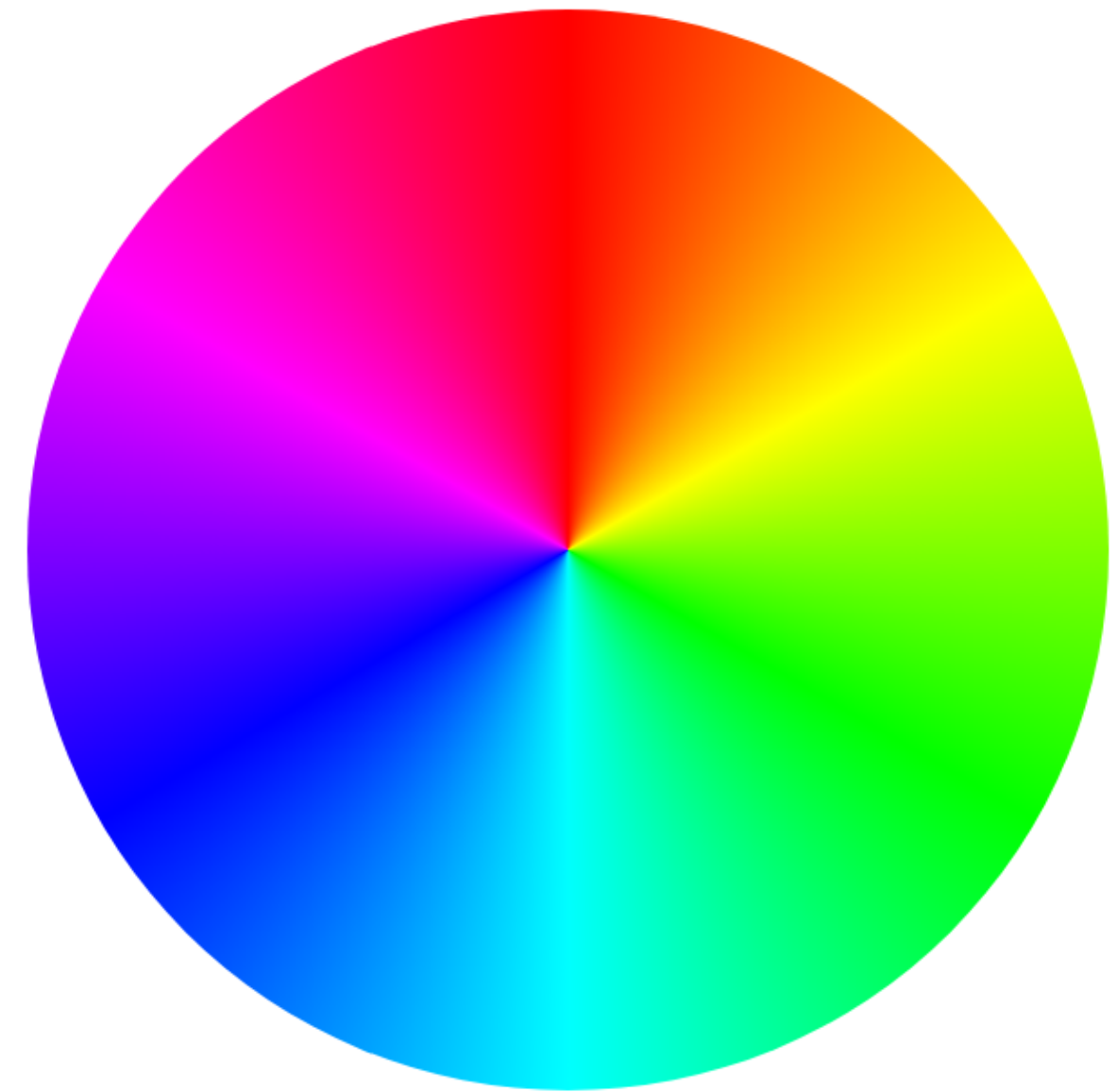
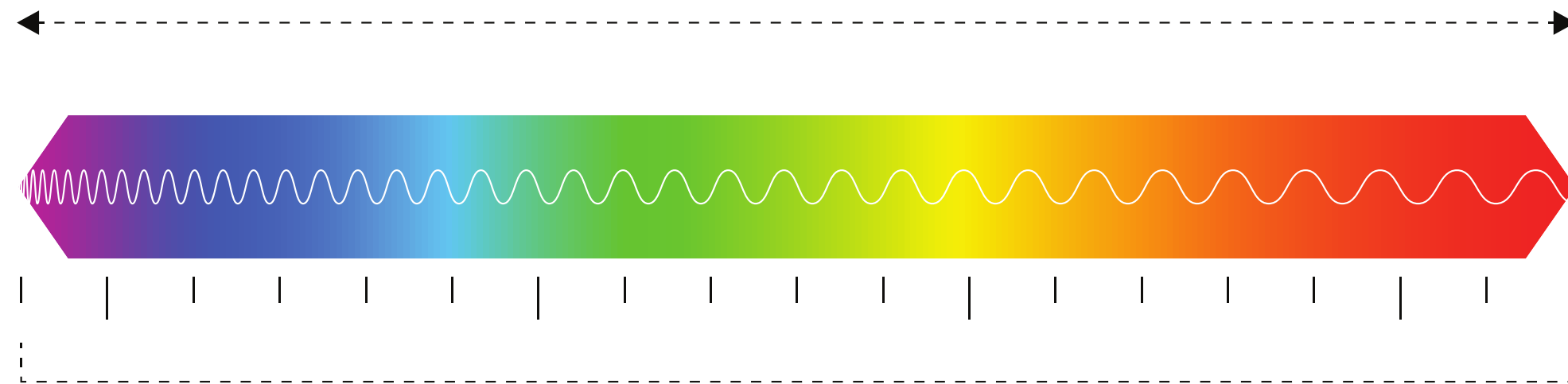
Capacidad cognitiva: Espectro con variabilidades y sesgos en pruebas de CI

Características de sociabilidad: Varía según cada persona

Empatía: Componente cognitivo y afectivo

Orientación sexual/Identidad de género: Solo el 30% de las personas autistas en un estudio realizado en 2018 se identificaron como heterosexuales, en comparación con el 70% de los participantes neurotípicos (Bush H.H, J. Autism Dev. Disord. 2020).

Espectro Autista como condición del neurodesarrollo; se caracteriza por dificultades sociales, patrón sensorial atípico, pensamiento "rígido", entre otros.



El espectro no es lineal, es circular.

Criterios diagnósticos del autismo revisados en el DSM-5 (traducción no oficial)

A. Déficit persistentes en la comunicación y la interacción sociales en múltiples contextos, que se manifiestan actualmente o en el pasado de la siguiente forma:

1. Déficit en la reciprocidad socio-emocional
2. Déficit en los comportamientos de comunicación no verbal utilizados para las interacciones sociales
3. Déficit en el desarrollo, en el establecimiento y la comprensión de las relaciones.

B. Repertorio de comportamientos, intereses o actividades restringidos y repetitivos, manifestando por lo menos dos de los siguientes criterios actualmente o en el pasado:

1. Movimientos motores, utilización de objetos o vocalización estereotipados o repetitivos
2. Insistencia en la monotonía, apego inflexible a la rutina o patrones rituales de comportamientos verbales o no verbales
3. Intereses muy restringidos y fijos con un grado anormal de intensidad y de focalización
4. Reacción inusual a los estímulos sensoriales o interés inusual por los aspectos sensoriales del entorno.

C. Los síntomas deben presentarse desde un periodo temprano del desarrollo (aunque pueden no manifestarse plenamente hasta que las capacidades limitadas ya no permiten responder a las exigencias sociales, o ser encubiertos más tarde por estrategias aprendidas).

D. Los síntomas suponen deficiencias importantes desde el punto de vista clínico en el ámbito social, profesional o incluso en otros ámbitos de funcionamiento.

E. La discapacidad intelectual (trastorno del desarrollo intelectual) o un retraso general del desarrollo no justifican mejor estos trastornos.

Cambio de lenguaje...

No hablar de déficits, sino de...

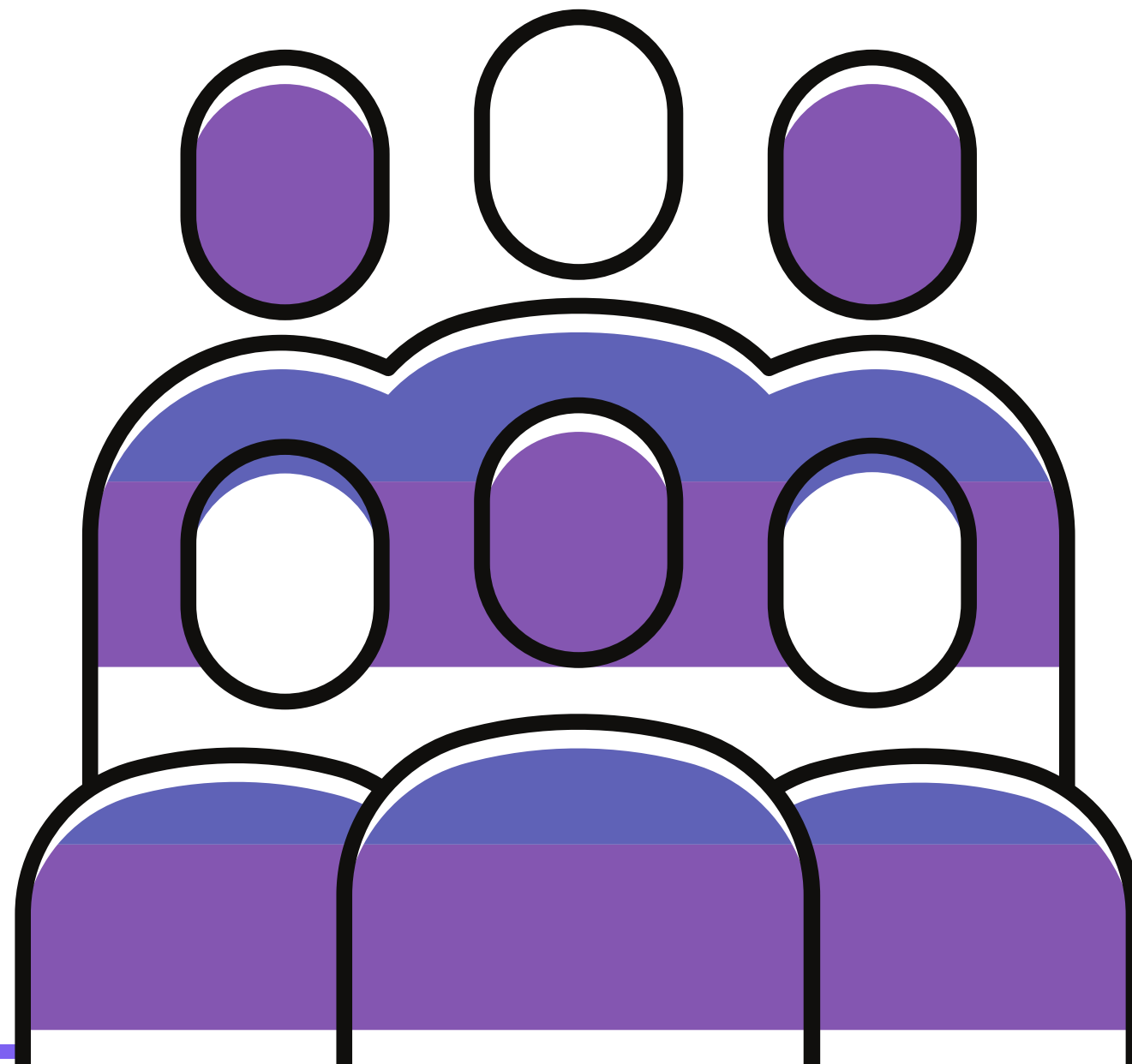
- **Dificultades o desafíos en la interacción social recíproca**
- **Intereses sensoriales atípicos**
- **Interés profundo más marcado de lo habitual (intensidad o frecuencia)**

Adultos en el espectro autista

¿Cómo identificar?

- Múltiples consultas en **salud mental**
- Antecedentes de dificultades desde **infancia**
- Dificultades no han podido ser explicadas por otro **diagnóstico**
- Adultos con **desafíos** persistentes en el área social, laboral, educativa, etc.

Sesgo de género en EA



Sesgo de género

¿Autismo en... hombres y mujeres es diferente?



Perspectiva **binaria**
sobre el cerebro



Teoría del cerebro
intersexual



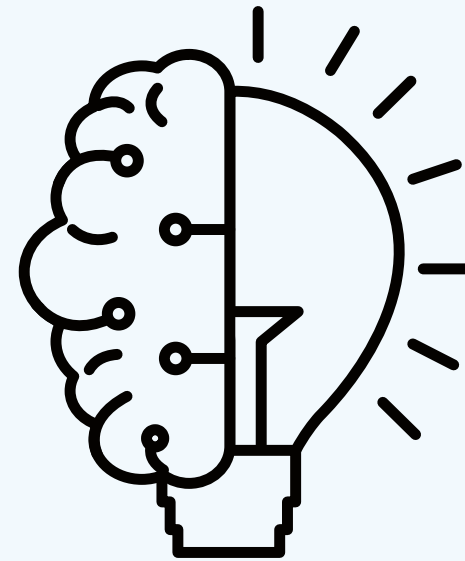
Expectativa del sexo
asignado al nacer

Sesgo de género

Gina Rippon V/S Simon Baron-Cohen



Dahpna Joel



Gina Rippon



**Construcción social
del género**

Sesgo de género

- Daphna Joel (2019) realizó una investigación para confirmar que el cerebro finalmente podría ser catalogado como 'intersexual'
- Gina Rippon (2016) expuso que al momento de nacer, el cerebro de un recién nacido tiene las mismas características anatómicas con idéntica capacidad de neuroplasticidad independiente de su sexo.
- La exposición ante estímulos designados según el género es lo que provoca actitudes denominadas más "femeninas o masculinas".

“Si tomáramos un cerebro al azar, nadie sabría decir si corresponde al de una mujer o al de un hombre”

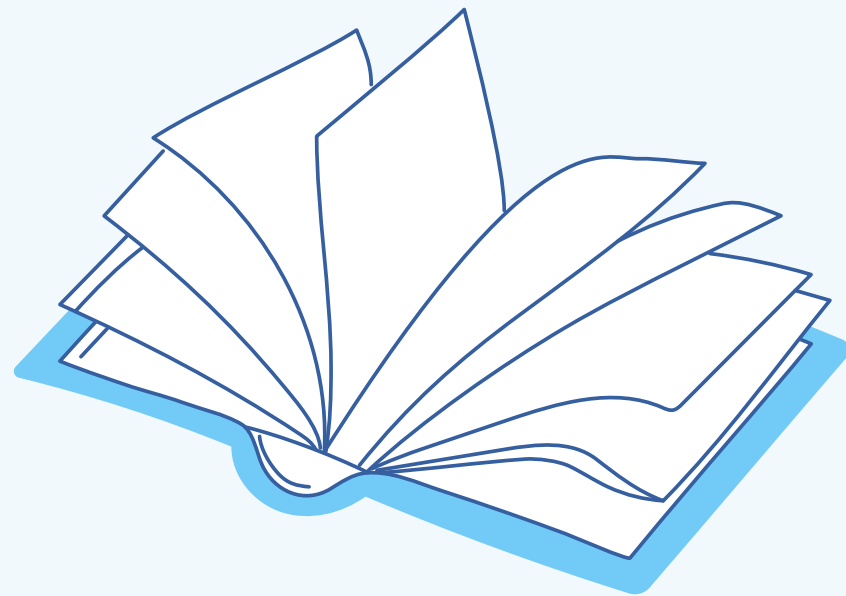
Sesgo de género



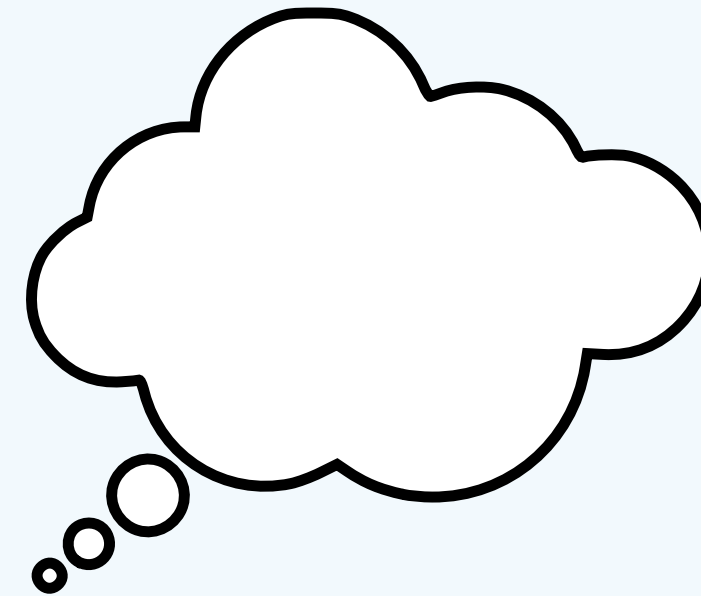
**Son más amplias las diferencias
DENTRO de cada grupo**

Sesgo de género

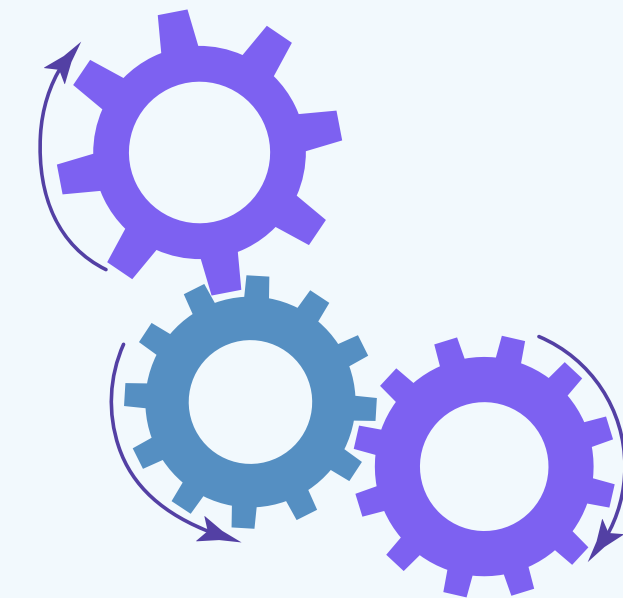
¿Entonces por qué es tan tardía su detección?



Interés profundo
socialmente mayor
aceptado



Expectativas sobre el
comportamiento
femenino



Estrategias y
sobreexigencia

Camuflaje social en autismo

Camuflaje social y su impacto



- **Enmascaramiento** realizado por personas dentro del espectro
- Puede ser desde la **consciencia** de dificultad y necesidad de "pasar desapercibidos"
- Estrategias que **compensan**
- Sensación **subjetiva** de ser un personaje

Usted es sociable y
mira a los ojos, no
puede ser autista

Le recetaré
Fluoxetina

@HistCotidianas
@maestraserendipia(16)
@FemAtipica (tw)



Espectro Autista

¿Características según sexo?

Según DSM-V

A) Desafíos en la comunicación e interacción social

NIÑO

- Niño que jugaba solo
- Dificultad para integrarse
- No establece comunicación
- Sin interés social
- Selectivos en amistades
- No le gusta mirar a los ojos
- Niño serio y 'enojado'

NIÑA

- Pasa inadvertida
- Le dicen que parece enojada siempre
- Selectiva en amistades
- Puede parecer mucho mayor/madura para comunicarse
- Callada y tímida
- Evita mirar a los ojos

*Sexo asignado al nacer

Según DSM-V

A) Desafíos en la comunicación e interacción social

NIÑA

- Niña que jugaba sola
- Dificultad para integrarse
- No establece comunicación
- Sin interés social
- Selectiva en amistades
- No le gusta mirar a los ojos
- Niña seria y 'enojada'

NIÑO

- Pasa inadvertido
- Le dicen que parece enojado siempre
- Selectivo en amistades
- Puede parecer mucho mayor/maduro para comunicarse
- Callado y tímido
- Evita mirar a los ojos

*Sexo asignado al nacer

Según DSM-V

B) Patrones restrictivos y repetitivos

NIÑO

- Intereses o apego a objetos
- Aleteo, dar vueltas, caminar en punta de pie
- Quisquilloso para comer.
- No comprende sarcasmo y bromas
- Honestidad excesiva
- Mantiene una misma ruta

NIÑA

- Interés profundo en bandas musicales, libros, etc.
- Muerde cosas, da vueltas para pensar, aplaude
- Dicotomía en pensamiento
- Literalidad
- Puntual y rutinaria

¿Y qué pasa con las disidencias?

“

—

“Un mundo definido por el género producirá un cerebro definido por el género”.

—”



ADIPA

Academia Digital de Psicología y Aprendizaje

¡Muchas
gracias!



T.O Carolina Muñoz Olivares



@mujerneurodivergente

